



BILANCIO SOCIALE 2010

COMUNE DI CASTELVETRO DI MODENA

Il Programma della mia Amministrazione pone molta attenzione ai grandi temi della partecipazione, della trasparenza, della sussidiarietà. È proprio partendo da questi fondamentali principi, che individuano la base della Comunità locale nella relazione d'aiuto e nella persona, che abbiamo scelto di realizzare il Bilancio sociale del Comune di Castelvetro di Modena, uno strumento importante per valutare e verificare se gli obiettivi previsti sono stati raggiunti. Se quanto *"promesso"* è stato mantenuto.

L'obiettivo stesso di realizzare questo Bilancio sociale che oggi leggete, risulta con mia soddisfazione, raggiunto nei tempi e nei modi inizialmente pianificati.

Un modo semplice, per rendere più facile ed immediata la lettura di ciò che il Comune fa per i propri cittadini, in termini di attività e servizi resi.

Un modo per spiegare ciò che l'Amministrazione è riuscita, è riuscita parzialmente, non è riuscita a realizzare.

Questa prima edizione riferita al 2010, fornirà l'impianto per confrontarci con i vari *"portatori di interesse"*, per ascoltare valutazioni diverse ed arrivare alla prossima, che renderà conto dell'azione svolta nel 2011.

E così per ogni anno.

Voglio poi sottolineare come molto del lavoro, con l'appoggio del consulente esperto individuato, sia stato svolto dai Responsabili dei nostri Settori e dai loro collaboratori, nella convinzione che la possibilità e la capacità di analizzare dati sia comunque utile per un migliore funzionamento della nostra organizzazione.

A loro va il mio ringraziamento convinto.

Giorgio Montanari
Sindaco di Castelvetro di Modena



Indice

Il bilancio 2010 **1**

Il confronto tra gli anni 2008 2009 2010 **1**

Gli organi istituzionali e la struttura organizzativa **2**

L'amministrazione comunale **2**

L'attività del Consiglio e della Giunta nel 2010 **3**

La trasparenza **3**

La struttura organizzativa **4**

Il territorio e la popolazione **5**

Le caratteristiche del territorio **5**

Le attività economiche **6**

La variante al piano regolatore **7**

L'Unione dei comuni **8**

I servizi scolastici **9**

Servizi socio assistenzial **11**

La sicurezza Integrata **12**

La riorganizzazione del Corpo di Polizia Municipale **12**

Il Corpo Volontari per la Sicurezza **13**

L'ambiente **14**

Il bilancio ambientale e la certificazione ambientale EMAS **14**

I lavori pubblici **17**

Il turismo **18**

Castello di Levizzano **21**

Il commercio e lo sportello unico delle attività produttive (S.U.A.P.) **22**

L'Associazionismo e lo sport **24**

Le associazioni **24**

Lo sport **25**

La cultura **26**

La Biblioteca comunale e l'Archivio storico **26**

Il bilancio 2010

Il bilancio consuntivo del comune riassume tutta l'attività effettuata dall'amministrazione comunale.

Qui proponiamo le cifre fondamentali.

Il confronto tra gli anni 2008 2009 2010

Il confronto tra i bilanci consuntivi comunali degli ultimi tre anni ci consente di capire quante sono state le risorse disponibili.

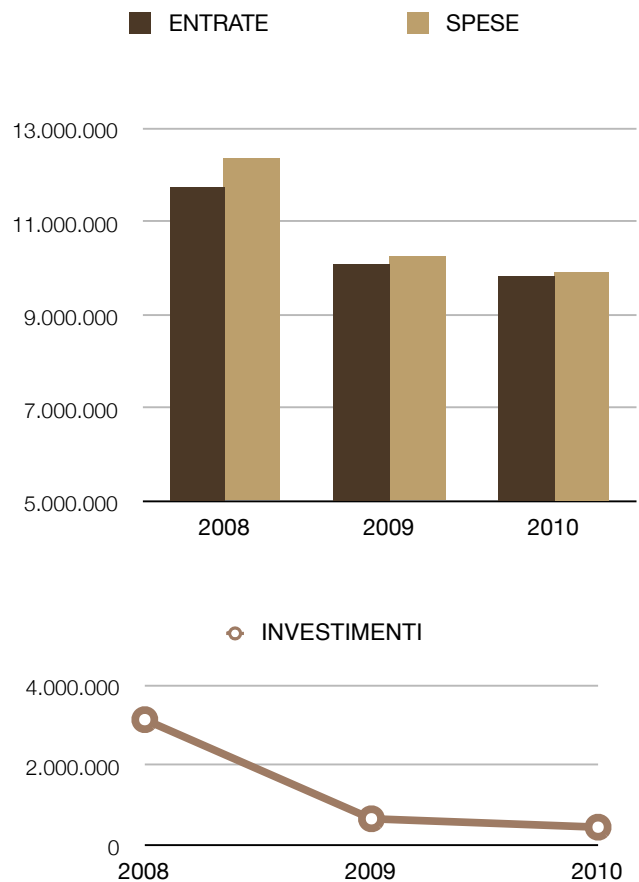
Come si vede dal grafico, le risorse a disposizione del comune di Castelvetro sono diminuite nel corso dei tre anni di circa 1 milione di € mentre le spese sono diminuite in misura addirittura superiore di 1,5 milioni. La diminuzione più forte è stata tra il 2008 e il 2009 quando il comune non ha potuto stipulare mutui a causa del patto di stabilità, perdendo 1 milione di entrate a cui si è sommata una forte riduzione delle entrate per oneri di urbanizzazione.

Per far fronte alle minori entrate si è operato contenendo le spese di gestione, la manutenzione straordinaria degli immobili, le consulenze, l'acquisto di macchine e attrezzature.

Il lavoro di risparmio è stato agevolato dalla riduzione delle uscite per gli interessi sul debito dovuta alla diminuzione dei tassi passivi sui mutui a tasso variabile.

Il calo degli investimenti passati dai 3.172.817,00 € del 2008 ai 475.000,00 del 2010 è il risultato della mancanza di risorse e delle regole sempre più stringenti del patto di stabilità.

Il bilancio consuntivo 2010 completo è disponibile su www.comune.castelvetro-di-modena.mo.it



Gli organi istituzionali e la struttura organizzativa

La produttività ed i costi della politica sono un tema fondamentale su cui è necessaria la massima trasparenza se non si vogliono diffondere sfiducia e disinteresse.

L'amministrazione comunale

Il comune di Castelvetro è amministrato da una Giunta comunale formata da:

Giorgio Montanari, **Sindaco** e Assessore al Bilancio e controllo di gestione, Urbanistica, Organizzazione e Comunicazione istituzionale, Volontariato ed associazionismo, Sicurezza, Qualità;
Pier Luigi Roncaglia, Vice Sindaco - Assessore Affari Generali, Lavori pubblici, Partecipazione, Relazioni esterne;
Domenico Barani, Assessore alla Cultura, Rapporti con l'Unione Terre di Castelli relativi all'istruzione, Progetto valorizzazione culturale del Castello di Levizzano, Sportello Europa;
Emanuela Bertoni, Assessore alle Attività produttive e commercio, Gemellaggio, Personale, Pari opportunità e Progetto giovani;
Fabrizio Leonelli, Assessore esterno al Turismo, Sport, Ambiente.

Il consiglio comunale è invece formato dai seguenti consiglieri:

Giorgio Montanari, Roberto Giovini (Presidente del consiglio comunale), Mauro Zuccarini (Capogruppo), Domenico Barani, Emanuela Bertoni, Massimo Brunetti, Bruno Ciancio, Giordano Giovini, Mattia Mescoli, Lorella Orlandi, Monica Poli, Pier Luigi Roncaglia per il gruppo Centrosinistra per Castelvetro;
Bruno Rinaldi (Vice Presidente del consiglio comunale), Cristiana Nocetti (Capogruppo), Nicola Elmo, Silvia Vandelli per il gruppo Popolo della Libertà Lega Nord;
Luca Montanari (Capogruppo) per il gruppo Lega Nord - Padania.



Inoltre, coerentemente con quanto previsto dallo statuto comunale, il Sindaco ha proceduto con proprio decreto, alla nomina di 4 consiglieri delegati, cioè suoi rappresentanti per specifiche materie, non remunerati.

Sono Massimo Brunetti servizi alla persona, Bruno Ciancio welfare sociale sanitario ed integrazione, Giordano Giovini comunicazione istituzionale e decentramento amministrativo, Mauro Zuccarini manutenzione edifici scolastici.

I lavori del consiglio sono articolati anche attraverso 6 Commissioni consiliari permanenti organizzate per aree: affari generali, gestione economica, gestione del territorio, servizi culturali, straordinaria per la sicurezza, per le pari opportunità.

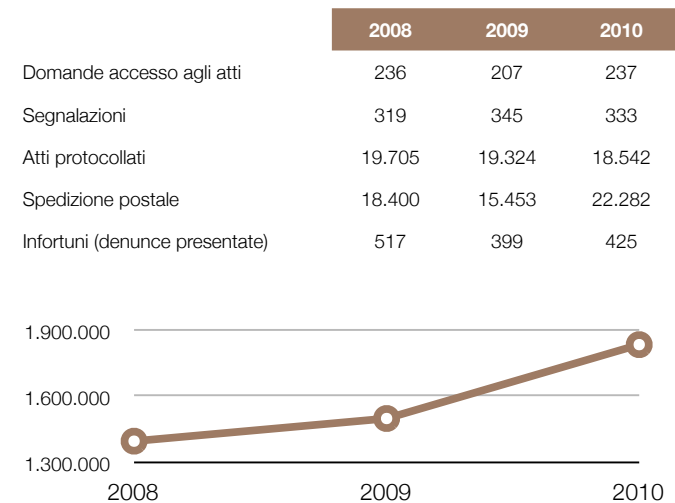
L'attività del Consiglio e della Giunta nel 2010

Sedute Consiglio comunale	11
Sedute Giunta comunale	49
Sedute Commissioni consiliari	24
Delibere Consiglio comunale	79
Delibere Giunta comunale	132

	Indennità di funzione (lorda) €	Totale indennità di funzione 2010 (lorda) €
Sindaco Giorgio Montanari (in aspettativa a tempo pieno)	3.192	38.300
Vice Sindaco Pier Luigi Roncaglia (lavoratore autonomo)	1.755	21.065
Assessore Domenico Barani (lavoratore autonomo)	1.436	17.235
Assessore Emanuela Bertoni (lavoratore autonomo)	1.436	17.235
Assessore Fabrizio Leonelli (lavoratore dipendente)	718	8.618
Presidente del Consiglio comunale Roberto Giovini (nomina dal 17/05/2010)	319	2.394
TOTALE	8.857	104.847
Gettone di presenza ai Consiglieri per i Consigli comunali e per le Commissioni Consiliari	a seduta 22,88	5.216,64

La trasparenza

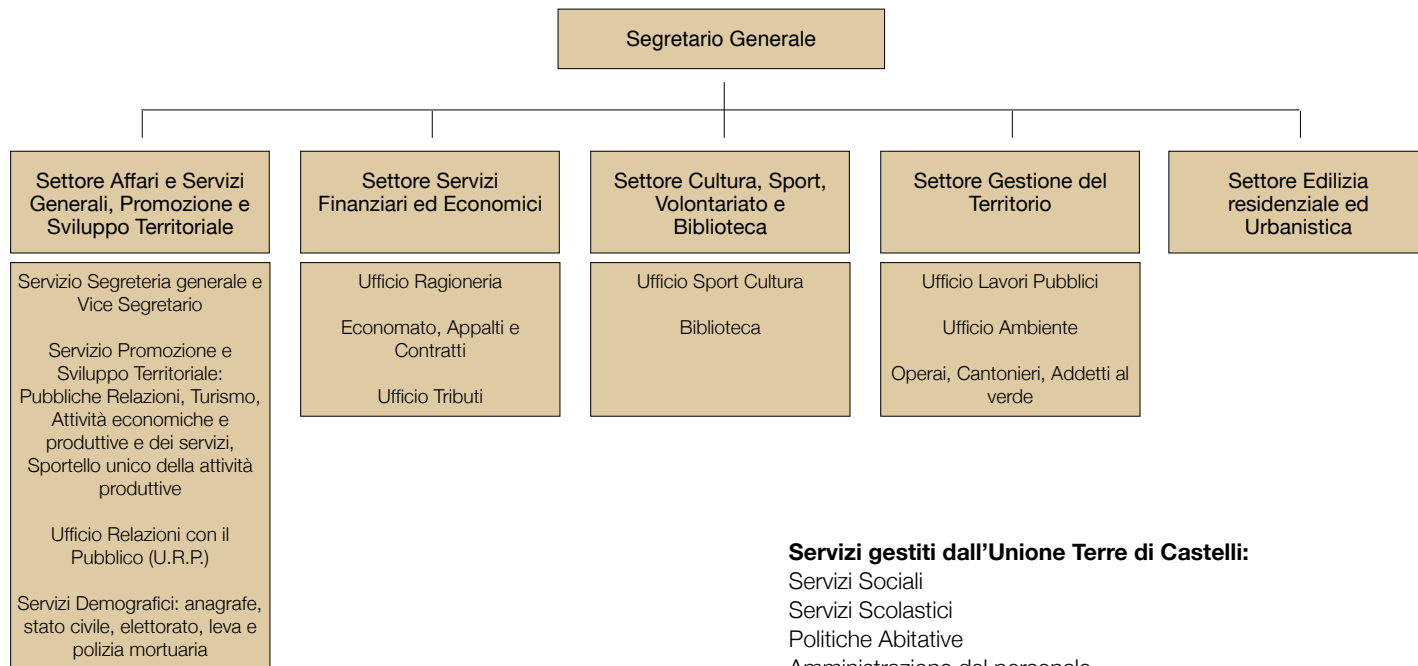
L'U.R.P. (Ufficio Relazioni con il Pubblico) svolge un ruolo fondamentale ai fini della trasparenza dell'attività amministrativa dell'Ente sia perché spesso è il primo punto di contatto con il comune, sia perché ad esso sono affidate alcune attività di grande rilievo come: la ricezione e gestione delle richieste di accesso agli atti in collaborazione con i singoli responsabili dei settori interessati, le segnalazioni, la gestione del sito internet, la protocollazione degli atti, ma anche piccoli procedimenti quali: le denunce di infortunio, la raccolta e la trasmissione in provincia dei dati statistici alberghieri, il rilascio e il ritiro dei patentini di caccia.



Sito internet del Comune - pagine visitate

La struttura organizzativa

L'organizzazione del Comune di Castelvetro è illustrata in figura.



Servizi gestiti dall'Unione Terre di Castelli:

- Servizi Sociali
- Servizi Scolastici
- Politiche Abitative
- Amministrazione del personale
- Sistemi informativi
- Controllo di gestione
- Polizia Municipale

Il territorio e la popolazione

Cosa è accaduto nel territorio di Castelvetro nell'ultimo anno per quanto riguarda la popolazione.

Le caratteristiche del territorio

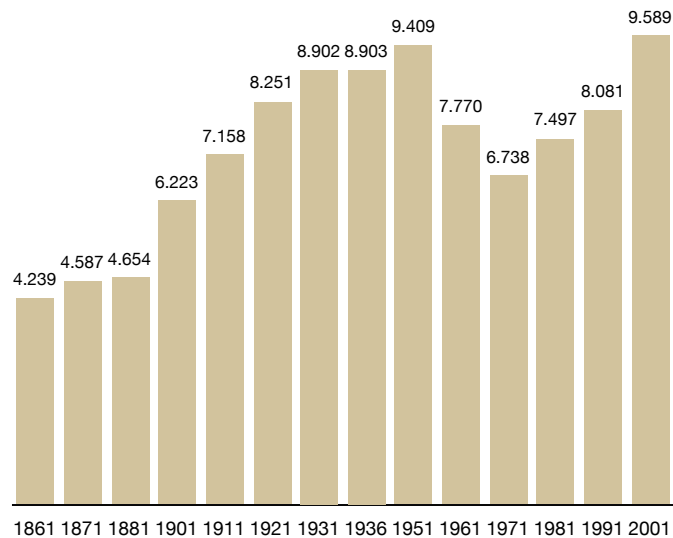
Il territorio di Castelvetro è di grande valore ambientale e paesaggistico, ricco di risorse naturali, artistiche e culturali all'interno del quale convivono agricoltura, industria e storia.

La popolazione

La popolazione di Castelvetro ha conosciuto un forte sviluppo negli ultimi dieci anni al punto da poter certamente dire che si tratta di un comune in forte crescita. La popolazione è infatti aumentata del 16,5%. Come si vede dalla tabella la caratteristica del nostro comune, al pari di altri situati nel territorio delle ceramiche, è quella di avere forti flussi di popolazione in entrata e in uscita anche se il saldo tra immigrati e emigrati resta positivo e contribuisce, assieme al saldo della natalità, all'aumento della popolazione residente. Di questa sono una componente importante i cittadini stranieri. Nel 2001 questi erano 345, pari al 3,6 dei residenti, mentre a fine 2010 erano diventati 1.148, pari al 10,3 della popolazione.

La popolazione di Castelvetro aumenta ormai da quarant'anni. Infatti, dopo aver toccato il suo massimo nel 1951 con 9.409 residenti, seguì una diminuzione piuttosto rilevante fino a toccare i 6.738 abitanti nel 1971 per poi risalire. La popolazione attuale è la più elevata mai raggiunta dal nostro comune come si può vedere nel grafico.

	Immigrati		Emigrati		Nati		Morti		Residenti		
	M	F	M	F	M	F	M	F	M	F	TOT
2001	247	216	155	136	48	47	32	38	4.778	4.807	9.585
2010	322	322	241	204	66	65	42	56	5.615	5.550	11.165



Popolazione del Comune dal 1861 al 2001 - fonte ISTAT

Le attività economiche

La tabella delle attività economiche presenti nel Comune di Castelvetro mostra le ripercussioni della situazione di crisi nel nostro territorio. Anche se il numero complessivo delle aziende è diminuito dal 2008 al 2010 di sole 10 unità, allorché si esaminano i diversi comparti si vede che le attività manifatturiere, quindi l'industria, sono passate da 145 a 126 unità e le aziende agricole da 268 a 255. Questa diminuzione è stata solo parzialmente compensata dallo sviluppo dei servizi, da cui il saldo negativo.



	2008	2009	2010
Agricoltura, caccia e silvicoltura	268	261	255
Attività manifatturiere	145	131	126
Produzione distribuzione energia elettrica gas e acqua	0	2	2
Costruzioni	155	151	152
Commercio ingrosso e dettaglio rip. beni persone e per la casa	204	209	209
Alberghi e ristoranti	40	44	41
Trasporti, magazzinaggio e comunicazione	45	45	48
Intermediazione monetaria e finanziaria	10	8	11
Attività immobiliari, professionali, noleggio, informatica, ricerca	95	90	93
Formazione	0	1	1
Sanità e altri servizi sociali	1	1	1
Altri servizi pubblici, sociali e personali	25	38	40
Imprese non classificate	1	1	0
Totale	989	982	979

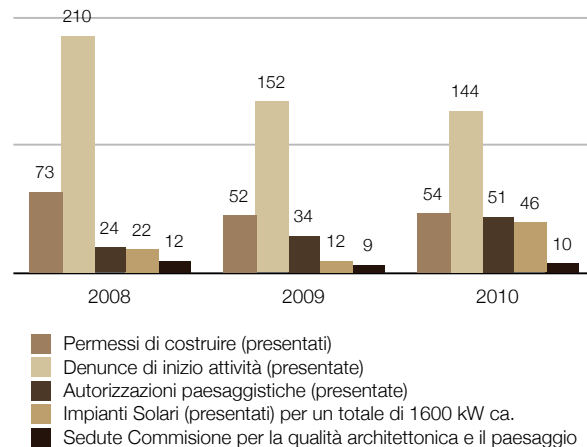
La variante al piano regolatore

Nel corso del 2010 è stata definitivamente approvata la variante al Piano Regolatore vigente nel Comune di Castelvetro dopo un lungo dibattito che ha coinvolto tutta la cittadinanza, le categorie produttive e le forze politiche.

Obiettivo di questa iniziativa è di riqualificare dal punto di vista urbanistico le frange già urbanizzate dotandole di servizi essenziali e, dal versante produttivo, di sistematizzare aree ed insediamenti, con l'obiettivo primario di mantenere a Castelvetro un tessuto produttivo articolato e valido tenendo conto dell'incremento della popolazione. I terreni interessati sono alla periferia del capoluogo, vicino a Solignano e a Sant'Eusebio. L'individuazione di nuove aree è avvenuta mediante l'innovativo sistema della pubblicazione di un bando, che tra l'altro ha portato all'acquisizione gratuita di aree da destinare a verde pubblico per complessivi 60.000 mq., tra i quali il raddoppio del Parco S. Polo, oltre a parcheggi e altri benefici pubblici. Sono state inoltre ridefinite le superfici per le cantine vinicole e le acetaie e si potrà realizzare il centro culturale della parrocchia di Levizzano.

Durante il 2010 sono stati erogati 2.503 € come contributi per l'abbattimento delle barriere architettoniche.

La tabella che segue riassume le attività svolte con riferimento all'urbanistica.



L'Unione dei comuni

Castelvetro partecipa all'Unione dei comuni delle Terre di Castelli e ritiene che questa istituzione possa operare validamente per lo sviluppo del nostro territorio.

L'Unione Terre di Castelli è attualmente formata dai comuni di Castelvetro di Modena, Castelnuovo Rangone, Guiglia, Marano sul Panaro, Savignano sul Panaro, Spilamberto, Vignola e Zocca.

Il Comune di Castelvetro ha aderito dalla fondazione all'Unione Terre di Castelli costituita nel 2001 alla quale ha delegato la gestione dei servizi scolastici e socio assistenziali, di polizia municipale e dei servizi informatici e di controllo di gestione. Le risorse trasferite all'Unione nel 2010 sono state pari a 2.593.500 € rispetto ai 2.593.500 € del 2009.



Risorse trasferite dal Comune di Castelvetro di Modena

	2008	2009	2010
Servizio personale	283.000	270.000	240.000
Servizio CED	53.000	100.000	52.000
Servizio difensore civico e varie	20.000	13.000	20.000
Servizio polizia municipale	364.000	407.000	400.000
Scuola materna e trasporti scolastici	210.000	290.000	221.000
Scuola elementare	205.000	85.000	190.000
Mense, centri estivi e qualificazione scolastica	213.000	211.000	228.000
Cultura	35.000	25.000	16.000
Scuole medie e attività scolastiche diverse	155.000	237.000	100.000
Servizio bibliotecario	6.000	8.000	8.500
Servizi assistenziali	617.000	515.000	750.000
Asilo nido	268.000	247.000	285.000
Beni in comodato	83.000	94.000	83.000
Totale risorse trasferite	2.512.000	2.502.000	2.593.500



Nelle tabelle successive sono riassunti i risultati complessivi dei servizi gestiti dall'Unione.

I servizi scolastici

La popolazione scolastica di Castelvetro è leggermente aumentata nel corso dell'ultimo triennio.

Popolazione scolastica

	2008/2009	2009/2010	2010/2011
Infanzia	223	218	233
Primaria	484	523	533
Secondaria Primo Grado	293	282	274
Totale	1.000	1.023	1.040

Gli studenti stranieri iscritti alle scuole statali di ogni ordine e grado di Castelvetro sono nell'anno scolastico 2010/2011 134, contro i 158 del 2008/2009 e i 148 del 2009/2010.

Per quanto riguarda il servizio di mensa, il numero degli iscritti nel 2010 è diminuito, probabilmente per effetto dei minori rientri e delle minori classi a tempo pieno seguite all'introduzione della riforma scolastica.

Mensa scolastica: bambini iscritti al servizio

	2008/2009	2009/2010	2010/2011
Infanzia	206	197	219
Primaria	446	498	457
Secondaria Primo Grado	247	244	181
Totale	899	939	857

Gli iscritti al servizio di trasporto sono invece aumentati nella stessa misura degli iscritti.

Trasporto scolastico: iscritti al servizio

	2008/2009	2009/2010	2010/2011
Infanzia	43	29	32
Primaria	92	89	90
Secondaria Primo Grado	143	146	152
Totale	278	264	274

I servizi di Pre-scuola e Post-scuola sono aumentati in percentuale superiore al numero degli iscritti.

Pre-scuola / Post-scuola: iscritti al servizio

	2008/2009	2009/2010	2010/2011
Infanzia	31 / 34	23 / 26	28 / 28
Primaria	32 / 0	40 / 23	46 / 26
Secondaria Primo Grado	0 / 0	6 / 0	0 / 0
Totale	63 / 34	69 / 49	74 / 54

Molto importante l'impegno dell'Unione a favore degli studenti con forme di disabilità. Anche a fronte di un numero stabile degli studenti le ore di assistenza e la spesa complessiva aumentano per effetto: del riconoscimento di un maggior grado di disabilità, a cui segue un maggior numero di ore di assistenza; del minor numero di insegnanti di sostegno e del maggior costo orario del personale di assistenza.

Assistenza scolastica diversamente abili: iscritti al servizio

	2008/2009	2009/2010	2010/2011
Infanzia	2	3	2
Primaria	8	8	8
Secondaria Primo Grado	5	5	2
Istruzione Superiore	3	3	6
Totale	18	19	18

Assistenza scolastica diversamente abili: uscite complessive €

	2008/2009	2009/2010	2010/2011
Infanzia	22.764	22.434	34.853
Primaria	54.668	72.278	91.079
Secondaria Primo Grado	34.527	55.170	13.438
Istruzione Superiore	9.760	10.200	22.819
Totale	121.720	160.082	162.189

Servizi socio assistenziali

Per quanto riguarda i servizi socio assistenziali abbiamo preso in esame i nidi, il fondo di locazione, le assegnazioni di alloggi di edilizia economica e popolare, la contribuzione economica per adulti e minori, gli assegni di accompagnamento, gli assegni di cura per anziani e disabili.

Asili Nido

	2008/2009	2009/2010	2010/2011
Sezioni	5	4	3
Iscritti	75	60	54

Per il fondo di locazione il numero dei contributi concessi è diminuito così come l'importo erogato totale e medio a seguito della diminuzione dei fondi regionali.

Fondo di locazione

	2008	2009	2010
Beneficiari	185	180	176
Importo erogato €	104.109	84.537	78.811
Importo medio erogato €	563	470	448

Anche gli alloggi di edilizia economica e popolare si riducono seppur solo di una unità all'anno mentre restano costanti gli alloggi andati ad assegnatari stranieri (2).

Assegnatari alloggi ERP

	2008	2009	2010
Assegnatari totali	19	18	17
Assegnatari stranieri	2	2	2

Contribuzione economica 2010

	Adulti - Anziani	Minori
Beneficiari totali	18	15
Beneficiari stranieri	4	5
Spesa complessiva €	13.715	21.851

Assegni di cura anziani

	2008	2009	2010
Beneficiari	169	119	110
Spesa complessiva €	79.203	51.676	47.591

Contributo assistenza familiari (anziani e disabili)

	2008	2009	2010
Beneficiari	20	38	32
Spesa complessiva €	6.080	12.000	12.800

Assegni di cura disabili

	2008	2009	2010
Beneficiari	16	16	16
Spesa complessiva €	23.489	23.489	22.921

La sicurezza Integrata

La nuova amministrazione di Castelvetro ha dato grande rilievo al tema della sicurezza intesa nel senso più ampio come riduzione dei rischi per la comunità, le persone, i beni e le cose attraverso una serie di iniziative che formano un quadro organico di tutela. In primo luogo con la costituzione del Corpo Unico di Polizia Locale Terre di Castelli e la formazione del Corpo dei Volontari per la Sicurezza, due progetti che devono essere considerati assieme per valutarne l'efficacia complessiva.

La riorganizzazione del Corpo di Polizia Municipale

Con la costituzione del Corpo Unico dell'Unione Terre di Castelli il servizio di Polizia Municipale è passato sotto il controllo dell'Unione senza subire alcuna riduzione di efficacia e anzi ricevendone dei vantaggi in termini di sinergia e utilizzo più completo delle risorse umane e materiali a disposizione. Il Corpo Unico ha un proprio comandante e vicecomandante e dei responsabili di presidio. I 54 componenti del Corpo sono organizzati per lo svolgimento di due attività principali: il pattugliamento e il presidio del territorio per un orario minimo giornaliero di 18 ore e per un totale di 3500 ore annue, e lo svolgimento centralizzato delle attività amministrative relative a multe, incidenti stradali, notifiche che quindi non gravano più sui comuni.

Attività del Corpo Unico dell'Unione sul territorio del Comune di Castelvetro

Ore di pattugliamento	3500
Cittadini extracomunitari controllati	242
Informative di reato (di cui):	29
reati edilizi	9
uso di alcolici	7
sostanze stupefacenti	3
altri reati	9
Accertamenti amministrativi (di cui)	219
violazione regolamenti comunali	24
viabilità	76
problemi ambientali	56
urbanistica edilizia	23
problemi commerciali	5
ordine pubblico	12
materie varie	23
Accertamenti anagrafici	645
Accampamenti nomadi controllati	3

Il Corpo Volontari per la Sicurezza

Come previsto nelle linee programmatiche della nuova amministrazione comunale, a luglio 2010 ha iniziato ad operare il Corpo dei Volontari per la Sicurezza formato da 20 cittadini che sono stati adeguatamente formati con un corso gratuito di 20 ore. Il Corpo, che opera in supporto alla Polizia Municipale per le attività sotto illustrate e non si sostituisce ad esso, ha prestato circa 1400 ore di servizio (equivalente orario di due operatori di P.M.). Esso è un'associazione di volontariato iscritto all'albo delle associazioni di promozione sociale (I.P.E.S.).

Le attività sono state: presidio in tutte le manifestazioni; controllo di parchi cittadini e locali pubblici (bar, ristoranti, circoli, centri commerciali) nei momenti di maggiore afflusso di pubblico e di sera; presidio dei centri abitati, per impedire furti nelle abitazioni e nelle autovetture posteggiate nei parcheggi, nei mesi di luglio e agosto, periodo nel quale la maggior parte dei cittadini effettua le ferie; controllo degli accessi scolastici del territorio di Castelvetro, Levizzano e Solignano, durante l'entrata e l'uscita degli alunni.

I turni di servizio dei volontari vengono definiti entro il 20 di ogni mese dal Responsabile della Polizia Municipale, in contemporanea con la stesura e predisposizione dei turni di servizio degli operatori della Polizia Municipale, a seconda delle indicazioni ed obiettivi dell'Amministrazione Comunale, dei suoi servizi e delle esigenze del territorio.

La spesa per costituzione del corpo è ammontata a 8.119 € coperta da contributi e sponsorizzazioni in entrata per 6.600 €.

Attualmente è in corso una nuova selezione pubblica per l'ampliamento del Corpo dei Volontari.

L'assicurazione Scasso-Rapina e Scippo over 65

Tra le iniziative per rendere più sicuro il territorio l'Amministrazione ha predisposto la stipula di due polizze assicurative per tutelare i cittadini che subissero rapine e scassi nelle loro abitazioni e i cittadini over 65 scippati.

La spesa per l'assicurazione Scasso Rapina è stata di 3.720 € e quella per l'assicurazione scippo over 65 di 6.810 €. Nella tabella sottostante troviamo il numero di servizi erogati per i sinistri denunciati. Visto il loro numero le polizze sono state rinnovate anche per l'anno in corso. Ricordiamo inoltre che a Castelvetro è operante da cinque anni lo sportello antituffa.

Sinistri coperti dalle polizze scass-rapina e scippo over 65 dal 30/11/2009 al 24/03/2011

tipo servizio erogato	n. sinistri
Informazioni	16
Infomazioni sanitarie	3
Invio fabbro	2
Invio falagname	2
Invio collaboratrice domestica	0
Invio vetraio	0
Pareri medici immediati	29
Invio medico a domicilio	0
Totale servizi erogati	52

L'ambiente

Nel corso del 2010 l'amministrazione comunale di Castelvetro ha proseguito nello sviluppo di attività a tutela e promozione dell'ambiente convinta che esso rappresenta un bene capitale di fondamentale importanza per lo sviluppo del territorio. Il comune di Castelvetro ha, infatti, già ottenuto i riconoscimenti di Comune Bandiera Arancione, marchio di qualità turistico ambientale per l'entroterra del Touring Club Italiano nel 2003 e di Comune Turistico Città d'Arte dalla Regione Emilia Romagna nel 2005. La consapevolezza di dover tutelare i valori sottesi a questi riconoscimenti aveva portato la precedente amministrazione prima ad ottenere la certificazione del sistema di gestione ambientale ai sensi della norma 14001 nel 2006 e poi a chiedere ed ottenere la registrazione ambientale EMAS nel corso del 2008.



Il bilancio ambientale e la certificazione ambientale EMAS

La nuova amministrazione Comunale ha realizzato nel 2010 il bilancio ambientale relativo al 2009. Mediante il bilancio ambientale si è certificata la spesa ambientale, si è verificata la realizzazione degli impegni ambientali assunti e si sono misurati gli indici ambientali del territorio comunale.

La spesa per l'Ambiente complessivamente effettuata nel 2010 ammonta a 1.560.688 € comprendente 158.843 € per ambiente e territorio, 60.825 € per parchi e giardini e 1.341.000 € per servizio smaltimento rifiuti. La spesa ambientale del 2010 è in leggera diminuzione rispetto al 2009 quando era ammontata a 1.604.992 €.

L'obiettivo differenziata 50%

La tutela dell'ambiente si compone di una serie di azioni miranti a favorire comportamenti virtuosi da parte dei cittadini in favore dello stesso.

Con riferimento alla raccolta differenziata al termine del 2009 è emerso, come riportato in tabella, che la percentuale di raccolta differenziata era inferiore all'obiettivo del 50%.

Attraverso una dettagliata analisi dello stato di fatto, in collaborazione con la società che gestisce il servizio ambientale, si è preso atto che a causa delle caratteristiche agricole del territorio una serie di residui invece di essere inserita tra gli scarti differenziati viene riutilizzato. A partire da questa considerazione è stato elaborato un progetto complessivo di riorganizzazione del servizio, aumentando il numero di contenitori marroni nella zona residenziale, in modo che il cittadino che vive in questa e che potrà effettuare manutenzione nel proprio giardino possa inserire gli scarti in questi raccoglitori contribuendo all'obiettivo di aumentare la raccolta differenziata. Al fine di favorire il comportamento virtuoso dei cittadini sono state predisposte e inserite delle nuove

isole ecologiche complete e eliminati i cassonetti per la raccolta indifferenziata senza aumentare il costo della raccolta per le famiglie. Inoltre è stato sviluppato un forte lavoro di comunicazione, con la distribuzione di una guida per la raccolta differenziata in più lingue e un sacchetto campione per la raccolta differenziata; di controllo dell'uso delle varie isole e di sanzione di comportamenti scorretti e infine di incentivazione mediante l'istituzione di un fondo per il riconoscimento di agevolazioni volte a premiare il comportamento virtuoso delle utenze domestiche e stabilito per l'anno 2010 in 5.375 € da ripartire tra i primi 100 contribuenti.

L'insieme di questi provvedimenti ha portato il valore della raccolta differenziata dal 39,11 al 49,9% alla fine di dicembre 2010.



	Residenti	Rifiuti raccolti tonnellate	Raccolta differenziata tonnellate	% Raccolta differenziata
2009	10.933	5.591	2.343	39,11%
2010	11.165	6.794	3.392	49,90%

La realizzazione di impianti fotovoltaici

L'Amministrazione Comunale aveva approvato nel 2009 la realizzazione di una rete di impianti fotovoltaici per la produzione di energia elettrica successivamente entrata a far parte del Programma di qualificazione energetica della Regione Emilia Romagna e finanziata nel 2010 con un contributo di 51.750 € per la messa in operatività dei siti su cui collocare gli impianti. Successivamente il Comune ha provveduto con gara ad individuare un concessionario per la realizzazione in diritto di superficie di impianti fotovoltaici per una potenza complessiva massima di 230 kWp (kilowatt picco cioè potenza massima teorica dell'impianto).

Per l'installazione dei pannelli fotovoltaici sono stati prescelti: il magazzino comunale in Via Leonardo Da Vinci, 2; il bocciodromo comunale in Via Costituzione, 23; la scuola primaria Primo Levi Via Palona, 5; la scuola primaria Don Gatti di Solignano Via del Centenario 14/a. I lavori di installazione iniziati nell'estate del 2010 si sono conclusi entro l'anno.

Nel corso del 2011 sarà avviato il funzionamento dell'impianto, che oltre a produrre energia pulita, ridurrà sensibilmente anche i costi energetici sostenuti dal Comune per le strutture.

L'orto botanico di Solignano e il Parco delle Ceramiche

Nel corso del 2010 sono stati realizzati questi due progetti deliberati nel 2009. Il primo è un orto botanico didattico posto in località Solignano Nuovo su un'area di circa 500 mq. dove sono state messe a dimora le piante e gli arbusti maggiormente presenti nel territorio con l'obiettivo, tra l'altro, di offrire un piccolo laboratorio didattico all'aperto sulle tematiche botanico - ambientali agli studenti della vicina scuola elementare. La spesa per la realizzazione dell'Orto Botanico è stata di 23.500 €.

È stato dato avvio inoltre alla realizzazione del Parco della Ceramiche concepito con la specifica funzione di potere fungere da cuscinetto tra una zona ad eminente funzione produttiva e una zona prevalentemente residenziale, realizzato su un'area complessiva di circa 9.000 mq. L'area è molto più vasta (oltre 4 ha) e l'intervento complessivo sarà realizzato per stralci.

La spesa per la realizzazione del primo stralcio del Parco delle Ceramiche è stata di 34.500 €.

Gli importi stanziati per entrambe le opere comprendono oltre alla realizzazione dei progetti la manutenzione del verde da parte dell'azienda appaltatrice per i primi tre anni seguenti.

Progetti con le scuole

Nell'anno scolastico 2010/2011 sono state promosse molte iniziative a carattere ambientale, con la collaborazione dell'Istituto Comprensivo di Castelvetro ed in particolare con il Consiglio comunale dei ragazzi: M'illumino di meno, Fiumi puliti, Gara di orienteering, Bicilettata di primavera, Corso di mountain bike presso le scuole, Lotta alla zanzara tigre ed Orto Botanico.

Fondamentale è stata la condivisione con la scuola dei principi relativi alla raccolta differenziata e la realizzazione del convegno sull'ambiente che rappresenta la sintesi dei progetti riguardo tematiche importanti della sostenibilità ambientale.



I lavori pubblici

I lavori pubblici restano un capitolo fondamentale del bilancio comunale per migliorare il contesto in cui i cittadini vivono. Nel 2010 sono state portate a termine opere molto importanti per viabilità, trasporti e illuminazione pubblica con una spesa complessiva di 662.699 € contro i 701.307 € del 2009.

Sono stati inoltre realizzati interventi di manutenzione ordinaria sulle strade comunali, segnaletica, e interventi di ripristino con una spesa di € 45.000, interventi di manutenzione ordinaria sugli immobili di proprietà comunale con una spesa di € 25.000.

Il rifacimento del quartiere via Bacuccola e del piazzale del Cimitero

Il quartiere di Via Bacuccola è composto da 35 edifici, in gran parte villette a schiera, case singole e bifamiliari, ed alcune palazzine residenziali di 4-6 alloggi per una dimensione di circa 20.000 mq. complessivi.

Il quartiere, nato alla fine degli anni '70- primi anni '80, nel corso degli anni ha subito un notevole incremento abitativo, con realizzazione di nuovi fabbricati.

Fin dai primi anni, le sedi stradali sono state interessate da un notevole traffico pesante dovuto ai continui cantieri, e pertanto necessitavano di un intervento di completa manutenzione straordinaria al fine di essere regolarmente transitabili.

Unitamente agli interventi di asfaltatura, è stata realizzata una nuova rete fognaria per la raccolta delle acque meteoriche.

L'intervento ha avuto il costo complessivo di 72.500 €.

Un analogo intervento è stato realizzato per il risanamento del piazzale del Cimitero con una spesa complessiva di 43.800 €.

L'adeguamento delle strutture scolastiche

Nonostante la riduzione delle risorse a disposizione per investimenti nel corso del 2010 si è dato il via ad un piano di adeguamento delle strutture scolastiche che hanno riguardato strutture, impianti e attrezzature secondo il seguente elenco.

Prima analisi per l'adeguamento sismico delle strutture dei plessi scolastici di Castelvetro capoluogo, Solignano e Levizzano alle nuove normative in materia;

manutenzione dei locali con particolare riguardo alla sicurezza dei bambini (apposizione di paraspigoli, fissaggio degli armadi alle pareti ecc...);

realizzazione di percorsi esterni in sicurezza con la posa di cancellate di comunicazione fra le palestre e gli edifici scolastici; predisposizione delle aule per la dotazione di sette lavagne multimediali, acquistate con il contributo del Comune di Castelvetro, dei genitori degli alunni, della Fondazione di Vignola e del Ministero dell'Istruzione.

manutenzione impianti elettrici;

manutenzione ascensori;

revisione centrale termiche;

rinnovo dei CPI (certificati di prevenzione incendi) in tutti gli edifici pubblici;

lavori di adeguamento normativo ai fini dell'ottenimento del CPI della scuola materna J. Mirò.

La spesa complessiva per l'esecuzione dei lavori è stata di 62.000 €.

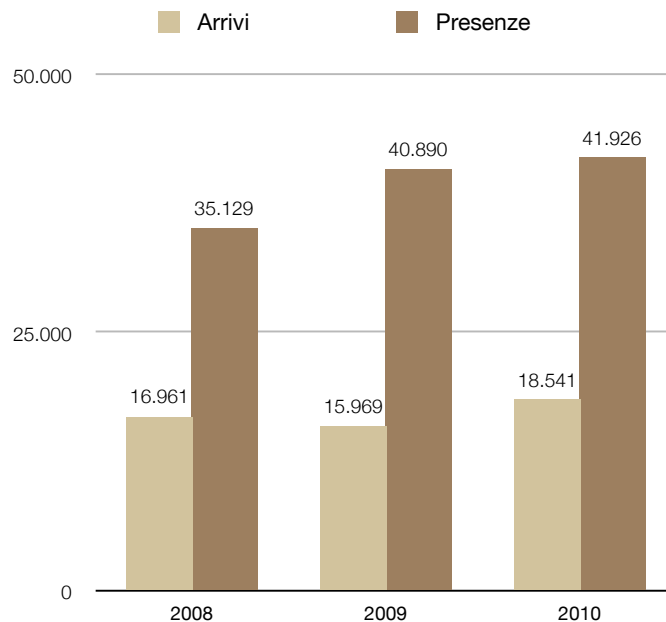
Il turismo

Parlare di turismo a Castelvetro vuol dire parlare della stretta integrazione esistente tra ambiente, arte, cultura, prodotti gastronomici, vino di qualità e commercio e cioè parlare di turismo artistico-culturale, di enoturismo, di turismo gastronomico. La conservazione dell'ambiente con il suo paesaggio agricolo, le manifestazioni rievocative che vi si svolgono, la cultura del cibo e del vino, la qualità dei servizi ricettivi, sono le motivazioni del turismo a Castelvetro, riconosciute dal conferimento della Bandiera Arancione, da parte del Touring Club Italiano al nostro comune nel 2003 e dalla denominazione di "Città d'arte e comune turistico" da parte della Regione Emilia Romagna.

In particolare il vino nel 2010 ha toccato un'altra vetta. A settembre scorso il noto portale web Tripadvisor, specializzato in viaggi e turismo, ha pubblicato l'annuale graduatoria delle dieci mete più importanti che per la loro propria tradizione vitivinicola hanno raggiunto notorietà ed apprezzamento da parte dei turisti appassionati. Castelvetro con il suo Lambrusco Grasparossa è risultata al 9° posto, prima del Barolo piemontese e dopo il Nero d'Avola siciliano.

Il movimento turistico

Da alcuni anni l'andamento del turismo a Castelvetro è caratterizzato da un aumento delle presenze anche a fronte di un andamento alterno degli arrivi. Nel 2010, nonostante la crisi, Castelvetro si è confermata come una meta turistica ormai affermata con arrivi in crescita del 16% e presenze del 3% grazie anche alle risorse profuse dall'amministrazione comunale.



Spesa promozione territorio e turismo €

	2008	2009	2010
Eventi e iniziative	77.611	51.234	18.972
Consorzio V.I.T.A.	119.000	159.750	120.548

Il Consorzio Castelvetro V.I.T.A.

Il Consorzio Castelvetro V.I.T.A., Valorizzazione Integrata Territorio Ambiente, esistente dal 2002 come ente di promozione del territorio e dei prodotti tipici locali, può ad oggi contare sul sostegno e sulla fiducia di più di sessanta soci, coinvolgendo tutti i portatori di interesse, dai produttori vitivinicoli, alle strutture ricettive e ristorative, fino agli esercizi commerciali e associazioni di categoria.



Il Comune di Castelvetro ha cercato in ogni modo di favorire la crescita e lo sviluppo del Consorzio, considerandolo come strumentale all'attività istituzionale di promozione turistica e di valorizzazione del territorio, che l'Amministrazione Comunale considera tra gli obiettivi strategici da perseguire.

In questa ottica il Comune eroga da diversi anni un contributo comunale a favore del Consorzio per l'organizzazione di diverse manifestazioni ed iniziative di promozione.

Inoltre il Comune ha messo a disposizione del Consorzio dei locali, affinché il Consorzio possa svolgere la sua attività di promozione, organizzazione di manifestazioni e di divulgazione di informazioni, in collaborazione con l'ufficio turismo del Comune, e nel contempo ha favorito con diversi interventi, anche mettendo a disposizione degli ulteriori locali, la creazione di una attività di somministrazione alimenti e bevande, che in sinergia con la recente attivazione di una sede distaccata dell'Enoteca Regionale, favoriscono la promozione dei prodotti tipici del territorio.

Attraverso il Consorzio Castelvetro V.I.T.A. viene realizzata la gran parte delle iniziative di promozione turistica del territorio. Di seguito presentiamo le principali.

La Sagra dell'uva e del lambrusco Grasparossa di Castelvetro di Modena

Nei due ultimi fine settimana di settembre 2010, il Consorzio ha organizzato la 43° edizione di questa manifestazione nata per valorizzare e rinsaldare la vocazione agricola del territorio castelvetrese esaltando la storia e le caratteristiche del suo prodotto principe con degustazioni presso i produttori vitivinicoli, incontri tecnici in Enoteca Regionale Castelvetro, esposizione di attrezzature agricole moderne e antiche e mostra itinerante delle uve nei cortili e nelle piazze del centro storico, fino ad arrivare a La Corte in via Sinistra Guerro.

È Natale a Castelvetro

Nei giorni 8, 11/12 e 18/19 dicembre 2010 è stata organizzata nel centro storico di Castelvetro una tradizionale ambientazione del Presepe. Lungo le vie del centro storico sono state allestite capanne che con artigiani degli antichi mestieri e la rievocazione della Natività con degustazioni gratuite di prodotti tipici, accompagnati da vin brulè e assaggi di Lambrusco Grasparossa di Castelvetro DOC.

Partecipazione al Salone Internazionale Vinitaly

Il Consorzio Castelvetro V.I.T.A. si occupa della partecipazione dei produttori vitivinicoli del territorio comunale, dando a loro la possibilità di essere presenti ad una così importante e prestigiosa vetrina dei vini, sia nazionale che internazionale, e di rappresentare il nostro prodotto ed allo stesso tempo le peculiarità del territorio comunale in cui viene prodotto.

Calici di Stelle

Si tratta di un evento dedicato alla degustazione di vini con abbinamento gastronomico che si svolge la notte di San Lorenzo con forte partecipazione di pubblico.

La De.Co. del Lambrusco e l'Associazione Città del Vino

La De.Co. (Denominazione Comunale) è uno strumento dei Comuni per riscoprire e mantenere vive le tradizioni locali, le nicchie, le tipicità e unicità proprie del territorio e per favorirne lo sviluppo, sia in campo agricolo, che commerciale.

Il progetto già avviato nel 2008 è mirato principalmente al riconoscimento delle specificità della produzione del lambrusco Grasparossa nel territorio comunale. Il progetto è stato ripreso da questa Amministrazione a fine 2010 con la realizzazione di uno studio di fattibilità per la verifica di sviluppo della DE.CO.

La realizzazione di una De.Co. del Lambrusco di Castelvetro è motivata dall'importanza che questo prodotto ha per il nostro territorio e dal valore del Lambrusco prodotto nelle nostre colline dimostrato dai premi che sono stati vinti anche nel 2010. Per mezzo del Comune di Castelvetro, che è aderente all'Associazione Nazionale Città del Vino (Siena), i nostri vini partecipano ogni anno al Concorso enologico "La Selezione del Sindaco" giunto nel 2010 alla X edizione. Nel 2010 hanno partecipato tre aziende: l'Azienda Agricola Castelvetro - Chiarli 1860, l'Azienda Corte Manzini che ha ottenuto tre medaglie d'oro ed una d'argento (con i lambruschi L'Acino, Corte Manzini Amabile, Bolla Rossa e Corte Manzini Secco) e l'Azienda Fattoria Moretto che ha vinto due medaglie d'argento (con i lambruschi Monovitigno e Grasparossa Secco). I costi per la partecipazione al concorso sono stati 1.430 € per la quota annuale all'associazione Città del Vino e 310 € per la partecipazione al concorso. La spesa per la ricerca sulla De.Co. è stata di 2.000 €.



L'enoteca comunale

Inaugurata a metà del 2009 come filiale dell'Enoteca Regionale di Dozza è stata gestita fra Comune e Consorzio Castelvetro V.I.T.A. fino al definitivo affidamento con bando di gara ad un soggetto privato a maggio del 2010. Diversi sono gli obblighi che il gestore deve rispettare: dalla promozione esclusiva dei soli vini emiliano romagnoli, all'obbligo di acquistare il prodotto presso la casa madre, dal mantenere l'esposizione vini allestita e in ordine all'utilizzare personale professionale. È uno strumento con grandi possibilità non ancora del tutto sfruttate per la promozione dei vini del nostro territorio. Alla nascita hanno contribuito anche in termini economici sia la Provincia di Modena che il Consorzio Marchio Storico dei Lambruschi di Modena.

La Strada dei vini e dei sapori Città Castelli Ciliegi.

Fondata dai comuni delle colline di Modena e Bologna, la Strada promuove il territorio dei comuni aderenti e si pone come meta di turismo enogastronomico contribuendo ad attrarre visitatori nei comuni soci. I comuni soci contribuiscono ogni anno alla copertura dei costi. Nel 2010 la quota è stata di €. 7.400 €.

Castello di Levizzano

Il Castello di Levizzano è stato aperto al pubblico per le visite guidate l'ultima domenica di ogni mese, al pomeriggio, ed è stato utilizzato per molte iniziative organizzate direttamente o patrocinate dall'amministrazione comunale: Poesiafestival, Festival Jazz, Transromantica, Estate a Castelvetro, Ottobre rosa, Torneo di scacchi, Concorso un giovane poeta, Farm aid, Terre di vite, Simposio dei lambruschi, Wedding day e altre.

Inoltre le sale sono state noleggiate a privati per convegni, cene e ricevimenti di nozze con un ricavo di 19.250 €.

Il Castello di Levizzano fa parte del Circuito dei Castelli Modenesi.



Il commercio e lo sportello unico delle attività produttive (S.U.A.P.)

Lo sviluppo del turismo deve essere accompagnato dalla crescita dei servizi commerciali, in quanto in un comune a vocazione turistica qual è il Comune di Castelvetro di Modena, il commercio, ed in generale gli strumenti per la promozione e valorizzazione del territorio, sono necessariamente legati ed interdipendenti. Il Comune di Castelvetro opera già da anni sul versante della valorizzazione commerciale delle aree urbane centrali in particolare con: la partecipazione al Programma d'Intervento Locale per l'attivazione e la promozione dei Centri Commerciali Naturali avviato dall'Unione Terre di Castelli; l'organizzazione della iniziativa denominata Made in Italy, in collaborazione con il Consorzio del Made in Italy e il coinvolgimento dei commercianti del territorio, che vede la partecipazione di migliaia di visitatori; lo sviluppo del Consorzio Castelvetro V.I.T.A. che promuove la partecipazione dei commercianti del territorio alle manifestazioni turistiche e infine la partecipazione al progetto "Astambein", il circuito territoriale dei Centri Commerciali Naturali.



Vengono, inoltre, erogati finanziamenti a favore di organismi esterni per fornire aiuto e sostegno alle imprese operanti sul territorio sia artigianali, che commerciali, ed agricole, quali: il Fondo Sicurezza presso la Camera di Commercio, che è un fondo istituito dalla Camera di Commercio, per l'installazione di impianti di video sorveglianza negli esercizi, le Cooperative di Garanzia, Cofiter-Confidi terziario Emilia Romagna Società Cooperativa, Unifidi Emilia Romagna, Consorzio di Garanzia, ed i finanziamenti che vengono erogati dal Comune a favore di tali soggetti, servono per l'abbattimento dei tassi di interesse dei finanziamenti alle imprese. Inoltre, tra i gli organismi a cui il Comune eroga finanziamenti si segnala la cooperativa di garanzia, Agrofidi, che ha come fine quello di finanziare gli investimenti degli imprenditori agricoli. Si segnalano anche le iniziative poste in essere per favorire la nascita di imprese attivate da giovani, introducendo una riduzione della tassa sui rifiuti a favore delle nuove imprese giovanili avviate a decorrere dal 2010 nel territorio del Comune di Castelvetro di Modena da persone fisiche di età anagrafica inferiore a 40 anni compiuti o da nuove società i cui soci ed amministratori sono persone fisiche di età anagrafica inferiore a 40 anni compiuti. Si deve trattare di iniziative economiche effettivamente di nuovo impianto, e non prima già esistenti e/o esercitate anche sotto diversa intestazione della ditta, denominazione, o ragione sociale. L'Amministrazione, nell'ottica di attuare forme di incentivazione per le attività presenti sul territorio, si sta attivando per giungere a disciplinare, attraverso criteri oggettivi, forme di erogazione di contributi a favore di Pubblici Esercizi per l'allestimento delle aree pubbliche esterne occupate, durante il periodo estivo, nei centri storici del Capoluogo e della frazione di Levizzano Rangone, rispettando criteri di qualità nell'offerta e nell'organizzazione di eventi, da parte degli stessi esercenti, che contribuiscano a rivitalizzare, i centri storici interessati.

Si evidenzia, inoltre, l'attività svolta per giungere all'attivazione dello Sportello Unico delle Attività Produttive (S.U.A.P.) entro i termini dettati dalla legge, che portano ad avere, per tutte le attività produttive, un unico punto, all'interno del comune, a cui rivolgere le proprie istanze, semplificando maggiormente il rapporto tra il comune e gli operatori, con tempi e procedure certi e definiti nelle risposte, un nuovo ufficio che diventa il naturale sviluppo dell'ufficio commercio.

Oltre ai progetti esiste naturalmente un'attività continua a favore del commercio ben rappresentata dalla tabella sottostante che contiene il numero di autorizzazioni per le nuove attività commerciali.

	2008	2009	2010
Giorni complessivi fiere, mercati e mostre organizzate	13	22	17
Autorizzazioni per attività produttive, commerciali e di servizi	162	335	210
Autorizzazioni alimenti e bevande - attività recettive e di spettacolo	9	11	3
Autorizzazioni per il commercio ambulante e produttori agricoli	27	35	12
Autorizzazioni impianti distribuzione carburante	3	6	2
Comunicazioni Inizio Attività presentate	302	79	173

Il progetto "Astambein"

Il progetto "Astambein" (vivere bene), contrassegna un progetto sviluppato nell'ambito dell'Unione dei Comuni Terre di Castelli, per la realizzazione di arredi commerciali esterni coordinati da impiegare per partecipazione ad eventi commerciali, ma anche per l'allestimento di salottini di prossimità ai punti vendita, finalizzati a migliorare la relazione negozio - città, nell'ambito della crescente vocazione turistica del territorio dell'Unione. Il progetto punta alla progressiva introduzione nei Centri Commerciali Naturali del territorio di "segni" urbani, arredi e infrastrutture, di competenza sia pubblica che privata, destinati alla creazione di un'immagine coordinata e di un'identità specifica.

Il progetto prevede finanziamenti per gli esercenti che impiegheranno gli arredi previsti nel catalogo.



L'Associazione e lo sport

Lo sviluppo dell'associazionismo è un obiettivo prioritario dell'amministrazione comunale che lo ritiene fondamentale ai fini dell'integrazione e della tenuta sociale della comunità.

Le associazioni

La Consulta del volontariato è l'organo di rappresentanza delle associazioni del territorio ed è composto da un rappresentante per ogni associazione iscritta al registro comunale delle libere forme associative.

Ogni anno le associazioni gestiscono tramite la Consulta uno stand della Sagra dell'uva. Nel 2010 parte del ricavato è andato all'Associazione Italiana Leucemie e parte allo sviluppo del progetto territorio con il completamento dell'impianto di illuminazione del Parco della Solidarietà.

Molto importante è anche il progetto Eco-feste.

Le associazioni di volontariato, promozione sociale e sportive inserite nella Consulta sono: A.G.E.I., ARCI UISP Castelvetro, ASD Visport, AUSER gruppo Castelvetro, AVIS Castelvetro e Levizzano, AVIS di Solignano, Associazione Carnevale dei ragazzi, A.S. CDS Ca' di Sola, Comitato Arte contadina, Corpo bandistico Solignano "A. Parmiggiani", Corpo bandistico Castelvetro, Associazione Dama Vivente, Associazione Drago Celeste, ACD Solignano SSD, Laboratorio d'arte Il Delfino, Associazione Mercurdo, MTB Turbolenti, Associazione Parco 2 agosto, Podistica Val Nizzola, Suiseki judo club, Associazione Le luci di comete onlus, Circolo scacchi "Club 64" sezione di Castelvetro, Caffè culturale Solignano, CNPSF "castagnacci non parole solo fatti", Associazione Balsamela, Associazione Levizzaninfesta, IPES Volontari per la sicurezza.

	2008	2009	2010
Arci (Festa di Carnevale)	500	-	-
Arci Uisp (Bocciodromo e Circolo ricreativo)	-	10.000	10.000
ASD Visport	500	1.000	800
ASD Visport (Torneo William Venturelli)	16.000	-	-
ANSPI di Levizzano	4.000	4.000	2.500
ASS. Caffè Culturale Solignano	300	300	300
Ass. MTB Turbolenti	5.000	5.000	5.000
Associazione Giochi d'Estate	3.500	3.000	1.000
Associazione Carnevale dei Ragazzi	2.000	2.000	2.000
Auser	400	400	-
Circolo Scacchi Club 64	2.600	400	400
Costaiola on the Rock	500	500	500
FC Solignano 2002	300	300	300
GS Coop Legno	400	400	400
Le Luci di Comete	4.000	3.000	3.000
Parrocchia di Castelvetro	500	500	500
Podistica Val Nizzola	300	300	300

Lo sport

L'attività sportiva a livello amatoriale e agonistico continua ad essere momento di educazione e di formazione per una crescita armonica del corpo e per lo sviluppo di relazioni sociali improntate alla partecipazione e ad una sana competizione.

La gestione delle attività sportive

Per la gestione degli impianti sportivi di Castelvetro l'amministrazione ha optato per la forma della concessione per gestione e utilizzo. La stessa è stata affidata alla Società sportiva ASD Visport a seguito di bando rivolto a società sportive locali in possesso di determinati requisiti. La durata della convenzione va dal 2010 al 2013. La gara è stata aggiudicata per un importo di 212.581,77 € che il Comune di Castelvetro ha corrisposto alla società sportiva vincitrice in rate trimestrali.

Per la gestione delle palestre comunali è stata stipulata una convenzione per gestione di servizi per utilizzo impianti scolastici in orario extra-scolastico affidato ad Arci Uisp di Castelvetro tramite bando durata triennale con rinnovo per biennio ottobre 2010-maggio 2012 a fronte di un corrispettivo di 44.467,56.

Le associazioni sportive: manifestazioni e attività sportive

	2008	2009	2010
Numero associazioni	12	15	15
Numero iniziative	16	20	17
Numero giornate manifestazioni	66	62	52
Numero Partecipanti	3.200	2.500	3.200

	2008	2009	2010
Palestre	3	3	3
Altri impianti (centri sportivi polivalenti, bocciodromo, ecc.)	5	5	5
Società sportive convenzionate	2	2	2
Ore/anno utilizzo altri impianti Scuole	60	50	50
Ore/anno utilizzo altri impianti societa' concessionarie	3.400	2.400	3.900
Ore/anno utilizzo palestre altre categorie di utenza	2.900	3.080	2.900
Ore/anno utilizzo palestre Scuole	3.500	2.320	3.300
Società/gruppi sportivi che utilizzano palestre	14	12	8



La cultura

Castelvetro grazie ad istituzioni e ad avvenimenti stabili che animano la città in numerosi periodi dell'anno è una realtà culturale molto viva. Tra gli avvenimenti culturali ricordiamo il Poesia Festival, organizzato dall'Unione Terre di Castelli e del quale il Comune Castelvetro ha il coordinamento.

La Biblioteca comunale e l'Archivio storico

La Biblioteca comunale di Castelvetro ha per tradizione finalità prettamente sociali, riassumibili nell'accesso alla cultura dei meno abbienti e nella promozione della lettura e dei libri.

I dati gestionali della biblioteca sono riassunti nella tabella.

	2008	2009	2010
Giorni di apertura	279	287	289
Iscritti totali	3.755	3.922	3.900
Nuovi iscritti	191	166	132
Prestiti	10.987	10.937	12.479
Volumi per prestito	17.440	17.100	17.512
Prestito medio	2,9	2,8	3,2
Totale opere	21.000	22.000	23.000
Postazioni internet	1	1	1
Utenti Internet	218	532	628

L'Archivio storico del comune di Castelvetro conserva tutti i documenti dalla sua fondazione nel 1860 fino a tutto il 1960. L'Archivio è andato arricchendosi negli ultimi anni di sempre nuovi documenti che hanno certamente stimolato le consultazioni di

studiosi, ricercatori, cittadini. Inoltre nel corso della Settimana della Didattica l'Archivio è aperto alla visita degli studenti.

Nel 2010 è stata presentata la pubblicazione "Tra le pagine di un registro" che ha segnato la conclusione di un importante lavoro di sistemazione del fondo storico dell'Archivio scolastico delle scuole elementari di Castelvetro.

	2008	2009	2010
Pezzi dell'Archivio storico	1.192	1.826	2.877
Consultazioni	52	73	78
Partecipanti a Iniziative	211	242	254

Tra le tante iniziative organizzate dalla Biblioteca Comunale, ricordiamo il Caffè Filosofico itinerante (150 partecipanti in 5 incontri), Nati per leggere, che ha l'obiettivo di promuovere la lettura ad alta voce ai bambini (il progetto è necessariamente a numero chiuso e quindi con lista d'attesa; su 55 richieste di partecipazione nel 2010 ne sono state accolte 32) e il Campionato di lettura: un vero e proprio torneo, con tanto di allenamenti, giochi, punteggi, e premio finale, organizzato dal 2009 e a cui partecipano una cinquantina di ragazzi, 54 nel 2010.

MusA

MusA - Museo dell'Assurdo è nato nel 2004 come concretizzazione del Mercurdo, Biennale dell'Assurdo, che si svolge a Castelvetro dal 1994.

Ogni anno il sistema museale della Provincia, di cui il MusA fa parte, organizza Musei da gustare. Nel 2010 a Castelvetro è stata organizzata una giornata dedicata all'arte contemporanea, iniziata con la conferenza del critico Luca Panaro dal titolo "Impulsi

Contemporanei dagli anni ottanta” per proseguire poi con l’inaugurazione della mostra personale di Rita Vitali Rosati presso lo spazio Pake e l’apertura della nuova sezione del Museo dedicata agli anni ottanta con opere di: Abate, Guzzetti, Innocente, Lodola, Plumcake e Postal.

Nel 2010 per il MusA sono state impegnate risorse per 10.348,00 € contro i 13.928,00 del 2009.

	2008	2009	2010
Apertura	gennaio/dicembre	febbraio/dicembre	febbraio/dicembre
Chiusura	agosto	agosto	luglio/agosto
Giorni apertura	50	48	41
Visitatori	263	1.616	800

La punta del 2009 è dovuta alla coincidenza con il Mercurdo.

Fili d’oro a palazzo

La mostra permanente Fili d’Oro a Palazzo Rangoni presenta dal 2004 una rievocazione di abiti rinascimentali realizzati dall’Associazione Dama Vivente che nel 2010 ha organizzato un’edizione di grande successo del Corteo storico - Dama Vivente.

	2008	2009	2010
Apertura	gennaio/dicembre	gennaio/dicembre	gennaio/dicembre
Chiusura	agosto	luglio/agosto	luglio/agosto
Visitatori	4.500	5.800	4.800

La punta del 2009 è dovuta alla coincidenza con lo svolgimento delle Giornate F.A.I. ed altre importanti iniziative.

I contributi alle associazioni culturali

Molte delle attività presentate sono rappresentate da libere associazioni che chiedono al Comune contributi per poter svolgere la loro attività. Di seguito pubblichiamo l’elenco dei contributi erogati dal Comune di Castelvetro nell’ultimo triennio.

	2008	2009	2010
Associazione ADAC	-	3.000	-
Associazione AIPAN	1.000	1.000	-
Associazione Arte Contadina	400	400	400
Associazione Caffè Culturale Solignano	-	1.200	1.500
Associazione Dama Vivente	18.000	10.500	11.000
Associazione d’Arte Il Delfino	-	500	-
Associazione Il Ponte	-	-	1.500
Associazione Mercurdo	-	25.000	1.500
Associazione Terrae Novae	300	-	-
Corpi bandistici di Castelvetro e Solignano	5.165	5.200	5.200
Circolo Arci-Uisp	1.000	-	-
Santuario di Puianello	-	500	-
Scuola Materna Levizzano	1.000	-	-

Rassegna E-VENTI

E-VENTI nasce con lo scopo di prendere in esame gli avvenimenti distanti all'incirca una generazione, vent'anni.

Il 9 novembre 2009, 20° anniversario della caduta del Muro di Berlino, è stata una tappa fondamentale della rassegna con l'iniziativa BERLIN8909 - parole e immagini.

La giornata è stata articolata in tre momenti: due al mattino, per sei classi dell'Istituto Comprensivo di Castelvetro, per un totale di circa 130 ragazzi, e l'ultimo alle ore 21 aperto a tutti i cittadini ed in particolare ai nati nel 1989, che avevano ricevuto un invito mirato per partecipare all'evento.

Il secondo appuntamento della rassegna, realizzato in occasione del 20° anniversario della liberazione di Nelson Mandela, l'11 febbraio 2010, dal titolo MANDELA9010 - parole e immagini, ha seguito la stessa impostazione ed ha avuto il medesimo riscontro.

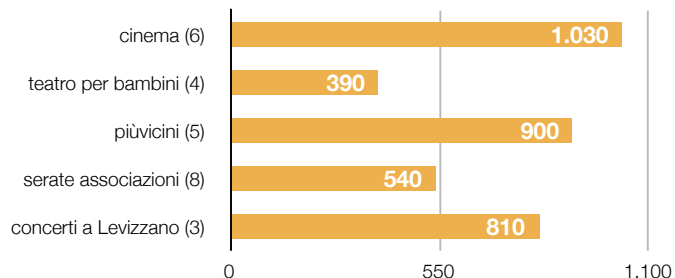
Il primo monologo è stato anche replicato alla Biblioteca F. Selmi - Sede Auris di Vignola e presso l'Istituto Comprensivo di Castelnuovo Rangone.



Estate a Castelvetro

L'Estate a Castelvetro nel 2010 è diventata il cartellone delle iniziative culturali gratuite presenti nel comune; questa scelta ha avuto risultati positivi, grazie anche alla maggior offerta e alla migliorata informazione. Tutti i cittadini hanno ricevuto a casa il pieghevole con il programma.

Se l'Estate a Castelvetro si è rinnovata, parte del merito va alle associazioni culturali (Dama Vivente, Mercurdo e Caffè culturale Solignano), che hanno collaborato, e ai cittadini che hanno dato preziosi suggerimenti (e hanno collaborato nelle serate piùvicini).



piùvicini

Un approfondimento merita il progetto piùvicini lanciato nel 2010 per favorire la socializzazione. Si tratta di serate organizzate da luglio a settembre direttamente dai cittadini con l'aiuto dell'amministrazione comunale. In queste feste di vicinato ogni partecipante contribuisce "portando qualcosa" da condividere in allegria (una torta, una bottiglia di vino o di aranciata).

Le iniziative sono state 4 (Solignano, quartiere Musicisti a Castelvetro, Castello di Levizzano e quartiere Poeti a Castelvetro) più un evento speciale al parco San Polo (Se non parti: Pasta-party!); vi hanno partecipato circa 900 cittadini.

ideazione e coordinamento: **Fabrizio De Fabritiis**

capi settore del Comune: **Ivonne Bertoni, Loretta Bosi, Gino Cuoghi, Argentino Gialluca, Laura Strappazzon**

per l'Unione Terre di Castelli: **Serena Freschi, Walter Leonardi**

segretario comunale: **Paolo Caponigro Cosenz**

sindaco: **Giorgio Montanari**



BILANCIO SOCIALE **2010**



COMUNE DI CASTELVETRO DI MODENA

Piazza Roma, 5 - 41014 Castelvetro di Modena (MO)

C.F. e P.IVA: 00285350369

Tel. +39 059 758811 - Fax: +39 059 790771

P.E.C. comune.castelvetro@cert.unione.terredicastelli.mo.it

U.R.P. - Tel. +39 059 758875 urp@comune.castelvetro-di-modena.mo.it

www.comune.castelvetro-di-modena.mo.it

comune di Castelvetro di Modena su facebook